

Circuit n°2 de 12km, 3h sans compter les arrêts (pas de balisage)



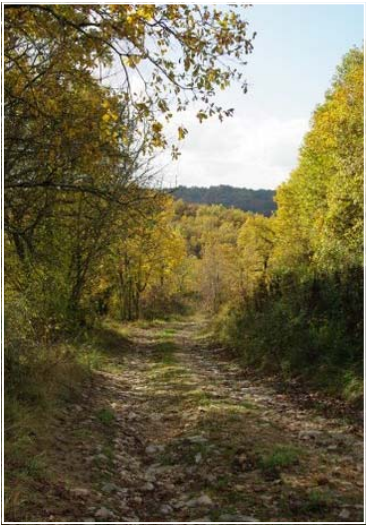
Carte IGN 1934E 1/25 000

Devant la mairie, prendre la route de Sarzac, puis après 100 m, le premier chemin à droite. Laisser un chemin à droite et prendre à gauche le chemin montant. Prendre la route à droite pendant 200 m puis le chemin à gauche après la maison. Suivre toujours la trace principale. On débouche sur un chemin blanc qu'on suit à droite pendant 250 m. En face la maison prendre le chemin à droite pendant 100 m puis un sentier à droite avant l'entrée du champ. Continuer ce chemin jusqu'à une route (ne pas prendre à gauche 50 m avant la route.) qu'on traverse pour prendre le sentier en face. Continuer le sentier vers la gauche jusqu'à un chemin goudronné qu'on prend à droite. Ce chemin devient blanc. Vous pouvez admirer sur la gauche les toits de deux belles cabanes en pierres sèches.

Après 500 m prendre le premier chemin sur la droite dans le bois. Passer le long de la maison, puis traverser un muret, continuer tout droit pendant 50 m pour monter un petit talus sur la droite et suivre le sentier dans les bois.

Le sentier descendant serpente entre deux anciens murets. Après environ 600 m, à l'endroit où le muret de gauche s'arrête, prendre un sentier légèrement montant sur la gauche (un cairn, tas de pierres, marque ce changement de direction) tandis que le sentier principal continue à descendre. Lorsque l'on croise un autre sentier, prendre à droite, puis 10 m plus loin, encore celui de droite. On débouche sur la rivière l'Isle qu'on longe par la droite par un sentier montant. Arrivé aux « chambrettes » roches creusées, prendre le chemin à droite. Respectez les lieux vous êtes dans une propriété privée.

Après le mur surmonté de buis, prendre à droite puis tourner à gauche pour passer devant le puits de Pomerède, puis la première route à droite pour entrer dans le village. Dans le virage à droite, monter à gauche par un chemin qui débouche sur une route que l'on suit à gauche pour rejoindre la mairie.



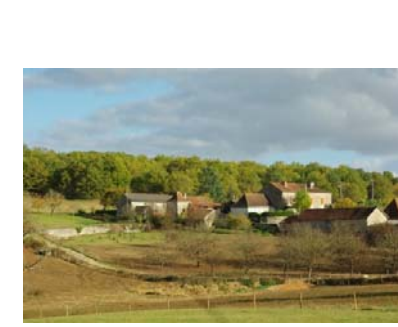
Étendue sur sept villages de part et d'autre de l'Isle, la Commune de Mayac offre de superbes points de vue. Le nom de Mayac vient vraisemblablement d'un homme gaulois dénommé Maius. Agréable à vivre, le pays a été habité très tôt, d'autant que de nombreuses grottes existaient, surplombant l'Isle qui traverse la commune sur tout sa longueur. Ses richesses ont été nombreuses de tous temps : pêche et chasse bien sûr, mais aussi truffes et vin, noix et tabac, foie gras, ou encore céréales et fourrage. Le vin et la truffe constituaient les plus gros revenus du pays jusqu'à la fin du siècle dernier.



La paroisse faisait partie du Pays d'Ans, et jusqu'au règne d'Henri IV, elle était comprise dans la châtellenie d'Ans, dépendant de la Vicomté de Limoges. L'Église Saint Saturnin, d'époque romane (11ème et 12ème s.), fut achevée en 1099. A ses côtés, existait déjà le château ou maison forte, qui appartenait à une des plus anciennes familles du Périgord, les d'Abzac de la Douze. Remanié plusieurs fois, en 1700 il est reconstruit par Henri d'Abzac de la Douze, dans un pur style Louis XIV, puis restauré en 1850, tel que nous pouvons le voir aujourd'hui. Le château de Sarzac, rebâti au 15ème s, vraisemblablement sur l'emplacement d'une ancienne maison forte, appartenait au seigneur Bertrand de Paleyrac, seigneur de la Roche Jaubert à St Pantaly d'Excideuil. En 1511, il le donne en dot à sa fille Souveraine de Paleyrac, avec ses propriétés de Verneuil, les moulins et le Mas vieux de Mayac. Vendu puis racheté plusieurs fois après la Révolution, il appartient à la même famille depuis 1875. C'est un bijou au milieu d'un oasis de verdure.

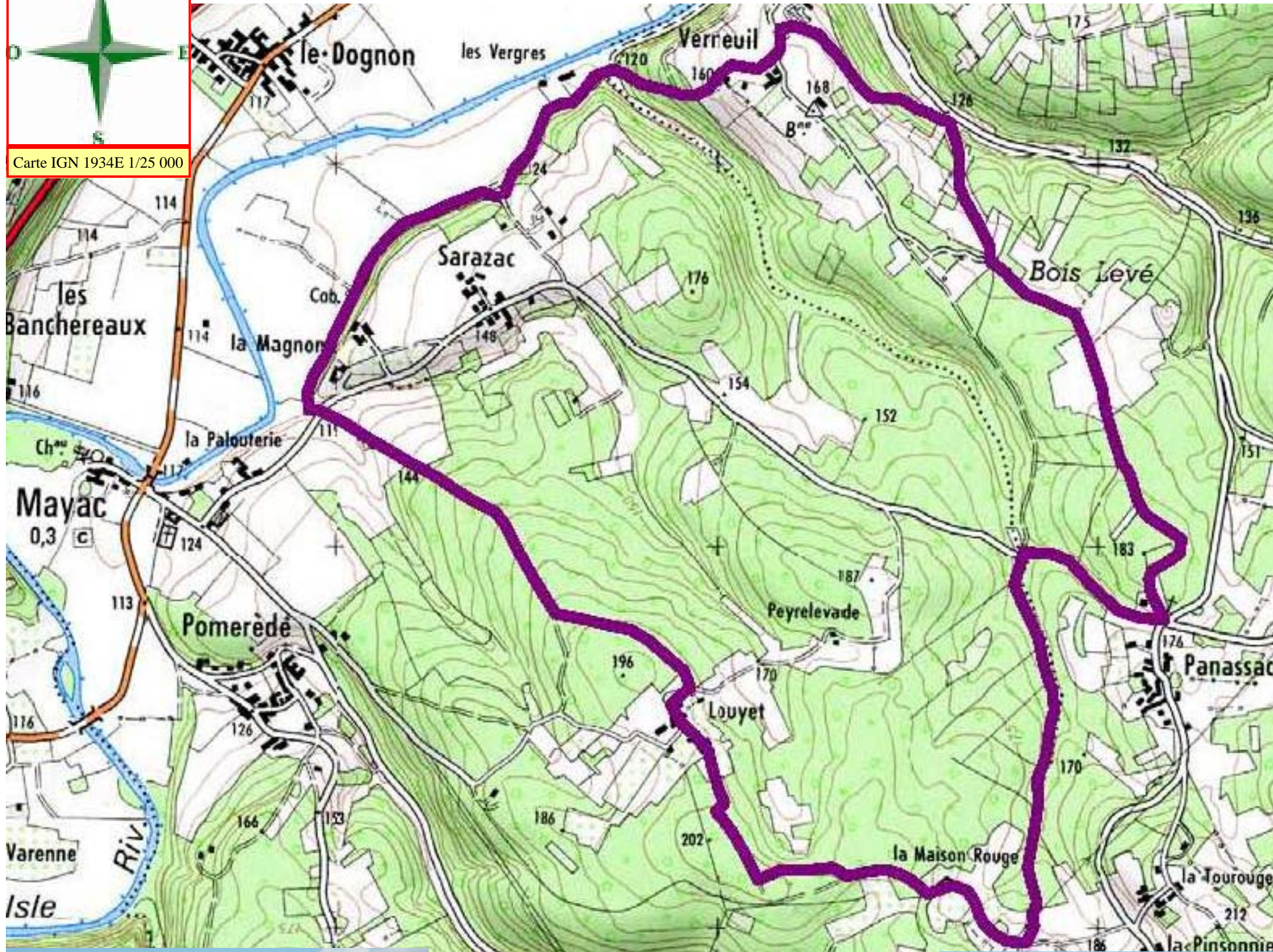
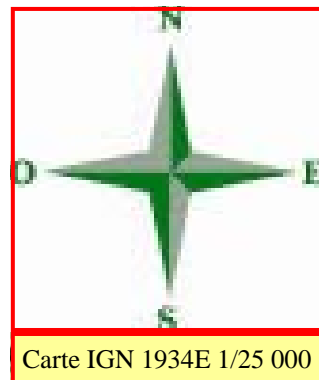


On compte également sur la commune le Mas de Mayac (14ème s.) et sa tour mauresque, appelé toujours le Mas, dont les fondations seraient antérieures au XVème s. Remaniée en 1850 par un ambassadeur hollandais descendant de la famille de Louis Napoléon, cette superbe maison qui appartenait aux d'Abzac de Sarzac fut, de 1750 à 1795 une auberge, le « Tournebride ». Le château menait à l'époque grand train de vie, et le petit Versailles périgourdin déversait son trop plein chez l'aubergiste...



Vous trouverez dans chacun des villages de belles maisons anciennes, et aux Bancheaux, la Chapelle Notre Dame du Bancherel (13ème s.) est devenue une habitation, mais elle laisse encore voir son portail d'entrée daté de 1763, vestige de l'ancien hôpital et couvent. Outre des grottes, on trouve sur le territoire de la commune de nombreuses sources, un puits à Pomerède, un pigeonier au Grand Vignoble, des cabanes de pierre sèche sur les hauteurs, des calvaires : à la mairie, au Dognon, aux lieux-dits les Réjoux et Pomerède.

Circuit n°1 de 8 km, 2h sans compter les arrêts (pas de balisage)



Devant la mairie, prendre la route de Sarazac, puis après 200m, le deuxième chemin à droite (en face de la route des Vergnes). Le chemin grimpe, laisser un premier chemin à gauche. Après environ 20 minutes, à une patte d'oie, prendre le chemin à gauche. A un croisement prendre le chemin de droite pour entrer dans le hameau de Louyet. Laisser la route de droite et continuer le chemin blanc tout droit à travers les bois. 200 m après « Maison Rouge », suivre le sentier sur la gauche (celui-ci matérialise la limite entre les communes de Mayac et de Coulaures).jusqu'à une route que l'on prend à droite pendant 200 m.

Au carrefour, laisser toutes les routes goudronnées et prendre le chemin sur la gauche pour arriver à Verreuil (point de vue sur Chardeuil. Vous pourrez remarquer une cabane en pierre sèche et une truffière qu'on respectera.

Après la maison prendre le chemin à gauche pour descendre jusqu'à l'Isle, qu'on longe par la gauche. Ce chemin suit les terres agricoles de la plaine et débouche sur la route qu'on prend à droite pour rejoindre la mairie.

